



**extinction
rebellion**

NARRATIEVEN

GR 2022



INHOUDSOPGAVE

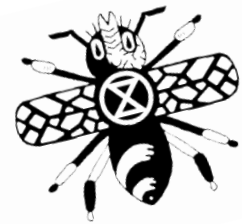
1. Inhoud

2. Klimaatwet vs. -wetenschap

4. Groei-economie vs. duurzame economie

7. Marktwerking vs. overheidssturing

10. Antropocentrisme vs. gelijkwaardigheid



KLIMAATWET VS. WETENSCHAP

(1)

DOMINANT NARRATIEF & TEKORTKOMINGEN

Focus op Klimaatwet en -akkoord, plus Fit-For-55 (EU). Tunnelvisie op Energie.

‘We liggen op koers en huidige doelen zijn toereikend.’

‘Er is sprake van klimaatverandering, geen crisis.’

***Tekortkomingen:** De klimaatwet is vooral een energiewet, de ambities zijn te laag en zorgen er niet voor dat we onder de 1,5° graad (Parijsakkoord) blijven. Het eerlijke verhaal over de ernst van de crisis wordt niet verteld en daarnaast worden andere milieucrisis niet meegenomen, of als losstaande problemen gezien.*

XR-NARRATIEF

Focus op wetenschap (UN-IPCC), Bio-

diversiteit (UN-IPBES) en Planetary Boundaries (SRC). Bredere blik op veelvoudige problematiek als gevolg van een niet-functionerend systeem.

Als we de wetenschap serieus nemen, moet er veel sneller en radicaler gehandeld worden om onder de 1,5° graad te blijven. We kunnen ons maar beperkt aanpassen aan extreme verandering. Het laatste IPCC-rapport onderstreept dit.

We zitten midden in een massa-uitsterving en het is noodzakelijk om beleid vorm te geven waarbij diersoorten ruimte krijgen om te leven

Recente inzichten laten zien dat er 350.000 verschillende soorten chemicaliën op de markt zijn, die door menselijk gebruik verregaande gevolgen hebben voor de planeet, mens en dier.

KLIMAATWET VS. WETENSCHAP

(2)

CONCRETE ARGUMENTEN, BELEID & OPLOSSINGEN

De gevolgen van de klimaat- en ecologische crisis zijn overal waarneembaar. Rampen voltrekken zich in andere delen van de wereld, maar ook in Nederland zijn duidelijke signalen en de mens kan zich niet aanpassen aan de veranderingen die komen gaan als we niet radicaal onze emissies verminderen en fossiele brandstoffen uitbannen.

Voorbeelden van impact van de crises (IPCC 2022):

- Hittegolven (India, Iran, de Verenigde Staten & vele andere landen)
- Overstromingen (China, Vietnam, India, Bangladesh, Peru, Nederland & vele andere landen)
- Mislukte oogsten door droogte en watertekorten (Madagascar, Ethiopië, Soedan, Afghanistan, China & vele andere landen)

- Toenemende vervuiling en toxiciteit in natuur en water



GROEI-ECONOMIE VS. DUURZAME ECONOMIE (1)

DOMINANT NARRATIEF & TEKORTKOMINGEN

Focus op een economie gebaseerd op groene groei en het idee dat we op dezelfde manier kunnen blijven produceren, maar nadelige milieu- en sociale effecten kunnen beperken.

Als we maar inzetten op technologische ontwikkeling kunnen we onze huidige levensstijl behouden en hoeven we niet te veranderen. Onze huidige systemen zijn goed ingericht en technologische innovatie leidt tot efficiënter energie- en waterverbruik, minder gebruik van chemische & vervuilende stoffen.

In dit model blijven we voorlopig negatieve externe effecten genereren (CO₂, Methaan Emissies, Stikstof etc.) en trachten we deze schade die het met zich meebrengt op te lossen door wederom in te zetten op technologische innovaties die zich nog niet hebben bewezen.

Oplossingen moeten in de 'business case' passen en financiële beoordeling is doorslaggevend.

Tekortkomingen: (Absolute) ontkoppeling is wellicht mogelijk, maar komt te laat. Daarbij wordt economische groei (BBP) bij een groene groei-economie gezien als doel en niet als middel om tot een stabiele economische staat en gezonde samenleving te komen. De huidige economie is berust op exploitatie en uitputting van natuurlijke hulpbronnen en mensen.

XR-NARRATIEF

Focus op het vormgeven van een duurzame economie gebaseerd op mensenrechten en welzijn, i.p.v. groei en welvaart. Volgens XR is maatschappelijke systemische verandering fundamenteel voor het beschermen van klimaat, biodiversiteit, mens en leefomgeving.

Er is geen ruimte of tijd om te wachten op

GROEI-ECONOMIE VS. DUURZAME ECONOMIE (2)

technologie die zich nog niet bewezen heeft. Er is voldoende bestaande technologie waar nu op kan worden ingezet en het is noodzakelijk om dit nu breed uit te rollen.

De *business case* is niet de juiste manier om te beoordelen of een oplossing 'goed' is. Toekomstige financiële schade wordt niet voldoende meegenomen in dergelijke beoordelingen. Het is noodzakelijk om een bredere blik op waarden te hanteren, voorbij financiële waarden. Andere waarden moeten als gelijkwaardige argumenten worden beschouwd en dit moet beter verankerd worden in besluitvorming. Er zijn tal van modellen die een ander referentiekader meegeven en passen.

Het is noodzakelijk dat overheden en bedrijven zich actiever inzetten en campagne voeren voor gedragsverandering en duidelijk maken wat het kan opleveren wanneer het gebruik van energie en water wordt

verminderd en er wordt oproepen tot verantwoorde consumptie van goederen. Minder consumeren betekent niet minder leven. We leven in Nederland, in een wereld van overvloed en niemand heeft het nodig om vijf keer per jaar naar Tenerife te vliegen.

CONCRETE ARGUMENTEN, BELEID & OPLOSSINGEN

Inzetten op alternatieve vormen van landbouw die sociale, ecologische en economische opbrengsten met zich meebrengen (vb. Lenteland, Aardpeer, Voedselpark Amsterdam).

Regelgeving zodanig inrichten dat coöperatieve modellen voor wonen, energie, afval, natuur en water ruimte krijgen (vb. Strowijn, de Warren, Platform voor collectieve kracht) en innovatieve toekomstbestendige duurzame concepten realiteit worden. Meervoudig gebruik van grond (vb. landbouw).

GROEI-ECONOMIE VS. DUURZAME ECONOMIE (3)

Hoger beprijsen van nieuwe luxe-goederen en niet-essentiële goederen die veel milieu-impact met zich meebrengen. Reparatie en hergebruik van producten en materialen stimuleren (vb. Markplaats Bouwmaterialen).



Stimuleren en populariseren van plantaardig dieet, hervorming van de voedselproductie. Dit is een bewezen strategie om milieu-impact snel omlaag te brengen. In Nederland gaat de huidige verandering veel te traag en is de overheid vooralsnog schuw om dit te stimuleren.



De huidige geopolitieke situatie leent zich voor inzet op 'gasonafhankelijkheid' en inzetten op duurzame alternatieven voor energie - zie ook ambities van Duitsland.



Andere inspiratie is te vinden in het 40-puntenplan van Urgenda of op het platform van Duurzame Initiatieven in Amsterdam.



MARKTWERKING VS. OVERHEIDSSTURING (1)

DOMINANT NARRATIEF & TEKORTKOMINGEN

De overheid schept het kader en de markt doet zijn werk.

Nog altijd overheerst het narratief dat winst maken het belangrijkste uitgangspunt is van een onderneming.

De overheid voert industriepolitiek en maakt afspraken met bedrijven o.b.v. het klimaatakkoord i.p.v. de klimaatwetenschap. Ze blijven grote vervuilers financieel ondersteunen om de transitie door te maken, terwijl er geen adequaat klimaatplan ligt.

Klimaatmaatregelen moeten 'haalbaar en betaalbaar' blijven.

Onnodige, grootschalige, consumptie-stimulerende en vervuilende bouw- of ontwikkelprojecten (distributiecentra, datacentra etc.) krijgen doorgang, want met de inkomsten uit de verkoop kunnen we andere publieke investeringen doen.

***Tekortkomingen:** Maatschappelijk verantwoord ondernemen is in ontwikkeling maar dat is nog onvoldoende en niet toereikend voor snelle adequate beperking van emissies.*

De markt gaat er niet voor zorgen dat de fossiele industrie sneller wordt afgebroken. Bedrijven zijn geneigd om bij te schaven aan hun activiteiten, maar veranderen niet zo snel hun core-business en dat is in sommige gevallen noodzakelijk.

Er is teveel verwevenheid tussen het bedrijfsleven en overheid: op nationaal en ook lokaal niveau worden nog volop subsidies verstrekt voor de fossiele industrie.

In dit narratief is er geen urgentie merkbaar, worden besluiten op basis van verouderd denken te genomen en is er geen crisisaanpak.

XR-NARRATIEF

De overheid neemt een actieve rol door

MARKTWERKING VS. OVERHEIDSSTURING (2)

enerzijds burgerberaden te organiseren en beleid uit te voeren dat deze burgerberaden voortbrengen. Anderzijds stopt zij per direct met het subsidiëren van de fossiele industrie en stelt zij strenge eisen aan elke uitgave die door de overheid gedaan wordt voor bouw-, ontwikkelprojecten. Alleen projecten die een bijdrage leveren aan het oplossen van meerdere problemen tegelijk krijgen overheidsgeld.

De overheid heeft de taak om de burger te beschermen en moet duidelijker handelen naar de wetenschap. Er worden nog veel overheidsgelden (belastinggeld) belegd en geïnvesteerd in fossiele bedrijven en projecten. Dit kunnen gemeenten anders aanpakken. Zij moeten gelden terugtrekken uit fossiele pensioenfondsen en elders beleggen.

Meer regulering en sturing vanuit overheden is noodzakelijk: omwille van eerlijke concurrentie vraagt het bedrijfsleven hier zelfs om. Sommige

sectoren dienen volledig en snel te worden afgebouwd omdat ze te vervuilend zijn en geen toekomst hebben in een natuurpositieve samenleving. *Asset-verliezen* zullen geaccepteerd moeten worden en dit is een klein offer voor planetaire stabiliteit.

Bestaande groene gebieden worden hoe dan ook beschermt en er wordt alleen ontwikkeld om natuur- en biodiversiteitsdoelinden te bevorderen. Bouw- en ontwikkelprojecten worden alleen vormgegeven in de bestaande gebouwde omgeving. Groene ruimte wordt bespaard.

CONCRETE ARGUMENTEN, BELEID & OPLOSSINGEN

De overheid/gemeente pakt haar rol als aandeelhouder/launching customer en stelt strenge eisen aan bedrijven waar zij bij betrokken is. Veel gemeenten zijn aandeelhouder in lokale of regionale

MARKTWERKING VS. OVERHEIDSSTURING (3)

nutsbedrijven, zoals energie-, drinkwater- en afvalbedrijven. Daar kunnen ze invloed uitoefenen en zorgen dat belastinggeld op de juiste manier besteed wordt. Hetzelfde geldt voor de wooncorporaties en prestatie-afspraken die ze kunnen maken om sociale en duurzaamheidsproblematiek gelijktijdig aan te pakken. Nu de verhuurdersheffing wordt afgeschaft kan de gemeente gericht sturen op verduurzaming van bebouwing van corporaties.

Overheden kunnen ondersteunen door financiële middelen beschikbaar te stellen om programmatisch personeel uit deze sectoren te begeleiden naar, en op te leiden voor gecreëerde arbeidsplaatsen in de duurzame economie. Ook gemeenten kunnen hier een bijdrage aan leveren.

Subsidies moeten verstrekt worden aan ondernemers en projecten met een circulair en maatschappelijk verantwoord bedrijfsmodel, dat zowel naar financiële

opbrengsten kijkt, als vooral ook naar sociale of ecologische opbrengsten. Te denken valt aan het aanpakken van gezondheidsproblematiek in wijken en het verbeteren van sociale structuur tijdens isolatieprogramma's. (Overheids)gelden uit verschillende beleidsdomeinen worden aan elkaar gekoppeld en financieren projecten die verschillende problemen tegelijk aanpakken.

Er komt groene stedelijke verdichting, bebouwing gaat de lucht in en wordt altijd duurzaam (energie, warmte, water, klimaatadaptief en natuurinclusief) vormgegeven. Natuurinclusief bouwen is een voorwaarde voor elk nieuw bouwproject. Er worden strenge eisen gesteld aan bouwprojecten en vergunningen voor projecten die niet bijdragen aan maatschappelijke opgaven bebouwing worden niet verleend - Groene Loper Maastricht.



ANTROPOCENTRISME VS. GELIJKWAARDIGHEID (1)

DOMINANT NARRATIEF & TEKORTKOMINGEN

De mens staat boven natuur en dier.

De mens is - beter dan wat voor dier dan ook - in staat zich aan te passen aan een veranderende natuurlijke omgeving. Zolang we ons kunnen aanpassen, is degradatie van de natuur en de afname/verdwijning van andere diersoorten geen directe reden tot bezorgdheid.

***Tekortkomingen:** De mens is sterk afhankelijk van de natuur en biodiversiteit en heeft haar nodig om te overleven. Het laatste IPCC-rapport stelt dan ook dat er duidelijke grenzen zitten aan de mate waarin de mens zich kan aanpassen. De natuur heeft intrinsieke waarden en we kunnen van inheemse volkeren leren hoe we goed met haar omgaan.*

XR-NARRATIEF

Mens, natuur en dier zijn gelijkwaardig.

Het is noodzakelijk om een regeneratieve cultuur te bevorderen en een wederkerige relatie tussen mens en natuur te herstellen. Uiteindelijk maakt immers ook de mens deel uit van verschillende ecosystemen die door het veranderende klimaat en verlies van biodiversiteit onder zware druk komen te staan. Aanpassingsvermogen is pas van waarde wanneer het zich daadwerkelijk richt op de natuurlijke context waarin we ons bevinden en we ons realiseren hoezeer we daarvan afhankelijk zijn.

ANTROPOCENTRISME VS. GELIJKWAARDIGHEID (2)

CONCRETE ARGUMENTEN, BELEID & OPLOSSINGEN

Het stimuleren van educatieprogramma's
waarin de relatie met natuur, klimaat,
voedsel en leefomgeving terugkomt.



Het bevorderen van groene omgeving en
biodiversiteit brengt ook
gezondheidsvoordelen met zich mee.

